

Concurso Público da Universidade Federal do Norte do Tocantins (UFNT), para provimento dos cargos de Técnico-Administrativo em Educação – 2023

# MÉDICO

## CADERNO DE QUESTÕES

19/11/2023

DISCIPLINA	QUESTÕES
Língua Portuguesa	01 a 10
Matemática	11 a 20
Atualidades e História, Geografia e Conhecimentos Gerais	21 a 25
Noções de Informática	26 a 30
Saúde Pública	31 a 40
Conhecimentos Específicos do Cargo	41 a 60

**SOMENTE ABRA ESTE CADERNO QUANDO AUTORIZADO**

**LEIA ATENTAMENTE AS INSTRUÇÕES**

**Atenção:** Transcreva no espaço designado da sua FICHA DE IDENTIFICAÇÃO, com sua caligrafia usual, considerando as letras maiúsculas e minúsculas, a seguinte frase:

**Pelos tempos de paz e descanso.**

1. Quando for autorizado abrir o caderno de questões, verifique se ele está completo ou se apresenta imperfeições gráficas que possam gerar dúvidas. Se isso ocorrer, solicite outro exemplar ao(a) fiscal de sala.
2. Este caderno é composto por questões de múltipla escolha. Cada questão apresenta quatro alternativas de respostas, das quais apenas uma é a correta.
3. O cartão-resposta é personalizado e não será substituído em caso de erro no preenchimento. Ao recebê-lo, confira se seus dados estão impressos corretamente. Se houver erro de impressão, notifique o(a) fiscal de sala.
4. Preencha, integralmente, um alvéolo por questão, utilizando caneta de tinta AZUL ou PRETA, fabricada em material transparente. A questão deixada em branco, com rasura ou com marcação dupla terá pontuação ZERO.

**CONCURSO PÚBLICO**

Leia o Texto 1 para responder às questões 01 e 02.

### Texto 1

#### O discurso do humor: temas, técnicas e leituras

Se você diz a alguém que estuda piadas, o primeiro efeito que produz ainda é o riso. É uma pena que seja assim, porque as piadas são de fato um tipo de material altamente interessante. Por várias razões.

Em primeiro lugar, as piadas são interessantes para os estudiosos porque praticamente só há piadas sobre temas que são socialmente controversos. Assim, sociólogos e antropólogos poderiam ter nelas um excelente corpus para tentar reconhecer (ou confirmar) diversas manifestações culturais e ideológicas, valores arraigados. [...]

Em segundo lugar, porque piadas operam fortemente com estereótipos. Assim, fornecem um bom material para pesquisas sobre "representações", por exemplo. Possivelmente, qualquer estudioso tenha o direito de afirmar que tais representações são grosseiras demais para revelarem qualquer fato significativo. Mas estará enganado. De fato, elas revelam que, frequentemente, discursos operam mesmo com representações grosseiras, estereotipadas. E que, portanto, muitas ações sociais são realizadas com esse frágil fundamento – não dar emprego a determinados tipos de pessoas por causa de seu sotaque ou da cor de sua pele ou do seu tamanho, por exemplo. [...]

Em terceiro lugar, as piadas são interessantes porque são quase sempre veículo de um discurso proibido, subterrâneo, não oficial, que não se manifestaria, talvez, através de outras formas de coletas de dados, como entrevistas. Outra face da mesma característica é que as piadas veiculam discursos não explicitados correntemente (ou, pelo menos, discursos pouco oficiais). [...]

POSSENTI, Sírio. *Os humores da língua*. Campinas: Mercado de Letras, 1998, p. 25-26.

### QUESTÃO 01

Considerando a organização do texto, a função do período "Por várias razões." é

- (A) colaborar na progressão textual, anunciando os argumentos que sustentarão a tese do texto.
- (B) dificultar a compreensão do texto, estabelecendo uma referência que é irrecuperável textualmente.
- (C) retomar a tese apresentada, funcionando como um elemento anafórico que estabelece remissão textual.
- (D) funcionar como um organizador textual, apresentando um argumento que sustenta a tese apresentada.

### QUESTÃO 02

No segundo parágrafo, reforça-se a ideia de que as piadas ainda não são utilizadas como objeto de investigação. Essa ideia é explícita pelo emprego

- (A) do conectivo "assim".
- (B) da locução verbal "poderiam ter".
- (C) do sintagma "excelente corpus".
- (D) do sintagma "sociólogos e antropólogos".

Leia o Texto 2 para responder às questões 03 e 04.

### Texto 2



QUINO. *Mafalda*. São Paulo: Martins Fontes, 2002.

### QUESTÃO 03

O sentido de humor dessa tira é construído com base na polissemia da palavra

- (A) "isso".
- (B) "cultura".
- (C) "toma".
- (D) "veículo".

### QUESTÃO 04

No período do último balão "Se eu fosse a cultura, saltava do veículo e ia a pé.", a oração subordinada destacada indica o valor semântico de

- (A) causa.
- (B) concessão.
- (C) condição.
- (D) consequência.

Leia o Texto 3 para responder às questões 05 e 06.

### Texto 3

#### O casamento do século

Um príncipe se apaixona por uma plebeia, colega de faculdade, pede-a em casamento e recebe a bênção da família real, da Igreja e do restante do mundo em uma história digna dos contos de fada. Diz-se que o casamento do príncipe William com Kate Middleton foi mais esperado que final de Copa do Mundo. Mais de dois bilhões de pessoas acompanharam a cerimônia, realizada na Abadia de Westminster, no dia 29 de abril de 2011.

Disponível em: <<https://super.abril.com.br/coluna/superlistas/5-casamentos-reais-que-abalaram-o-reino-unido>>. Acesso em: 06 out. 2023.

### QUESTÃO 05

No texto, fragmento de uma reportagem, o segmento “na Abadia de Westminster, no dia 29 de abril de 2011” exerce a função de organizador textual e estabelece uma relação lógico-semântica de

- (A) reiteração de um tema.
- (B) reformulação de uma proposição.
- (C) explicitação de um referente.
- (D) introdução ao universo do discurso.

### QUESTÃO 06

No trecho do texto “Um príncipe se apaixona por uma plebeia, colega de faculdade, pede-a em casamento”, o emprego das vírgulas é justificado, segundo a gramática normativa, por um fenômeno sintático. Em qual alternativa a(s) vírgula(s) é(são) empregada(s) pela mesma razão?

- (A) Naquele ano, quando a pandemia acabou, as pessoas voltaram a sonhar.
- (B) Os alunos fizeram resumos, redações, mapas mentais e esquemas gráficos.
- (C) A água, bem natural fundamental, deve ser preservada.
- (D) Ao terminar o inverno, que é uma estação muito fria, os europeus comemoram.

### QUESTÃO 07

Textualidade é a característica fundamental dos textos, orais ou escritos, que faz com que sejam percebidos como tal. Ou seja, uma determinada sequência de palavras apresenta textualidade quando atende a condições denominadas fatores ou elementos da textualidade. Entre esses fatores está a intencionalidade, propriedade que pode ser definida como

- (A) a atividade do leitor no processamento textual a fim de que o sentido seja construído por meio da cooperação e da interação.
- (B) o empenho do enunciador em mobilizar todos os recursos possíveis para a construção de um texto coeso e coerente.
- (C) a retomada de outros textos e de outros discursos anteriores, condição constitutiva de quaisquer fenômenos da linguagem verbal humana.
- (D) a inscrição do texto em dada realidade histórica social, sua adequação ao contexto sociocomunicativo que o engloba.

### QUESTÃO 08

Leia o texto a seguir.



BECK, Alexandre. *Armandinho Três*. Florianópolis: A. C. Beck, 2016. p. 46.

Na tira, o adjetivo “essencial” apresenta uma regência específica. Segundo as prescrições da gramática normativa, essa mesma regência é identificada no emprego do adjetivo

- (A) análogo.
- (B) capaz.
- (C) compatível.
- (D) fanático.

## QUESTÃO 09

Leia o texto a seguir.

**Mãe**

Mãe – que adormente este viver dorido.  
E me vele esta noite de tal frio,  
E com as mãos piedosas até o fio  
Do meu pobre existir, meio partido

Que me leve consigo, adormecido,  
Ao passar pelo sítio mais sombrio...  
Me banhe e lave a alma lá no rio  
Da clara luz do seu olhar querido...

Eu dava o meu orgulho de homem – dava  
Minha estéril ciência, sem receio,  
E em débil criancinha me tornava,

Descuidada, feliz, dócil também,  
Se eu pudesse dormir sobre o teu seio,  
Se tu fosses, querida, a minha mãe!

QUENTAL, A. *Antologia*. Rio de Janeiro: Nova Fronteira, 1991.

No verso “Do meu pobre existir, meio partido”, o vocábulo destacado é formado pelo mesmo processo de formação de que resulta a palavra destacada em:

- (A) “Mãe – que adormente este viver dorido”.
- (B) “E com as mãos piedosas até o fio”.
- (C) “Da clara luz do seu olhar querido”.
- (D) “Descuidada, feliz, dócil também”.

## QUESTÃO 10

Leia o texto a seguir.

A voz foi infiel trocando de traqueia  
E o dono foi perdendo a voz  
E o dono foi perdendo a linha – que tinha  
E foi perdendo a luz e além  
E disse: Minha voz, se vós não sereis minha  
Vós não sereis de mais ninguém

BUARQUE, Chico. *A voz do dono e o dono da voz*. Almanaque. Rio de Janeiro: Marola Edições Musicais, 1981.

Nesse trecho, destaca-se o trabalho com a polissemia a fim de se obterem efeitos semânticos e discursivos. O trecho emprega como elemento de progressão

- (A) a estrutura dramática, utilizando características próprias do texto teatral.
- (B) a similaridade fonológica, produzindo um jogo semântico de ambiguidade.
- (C) a alusão a termos médicos, estabelecendo referências ao corpo humano.
- (D) a presença de um eu lírico feminino, identificando o sexo do enunciador.

## RASCUNHO

**QUESTÃO 11**

Uma máquina fotocopadora imprime 500 apostilas de 100 páginas cada, durante 5 dias e num período de trabalho de 6 horas por dia. Para atender uma demanda emergencial, será necessário imprimir 600 apostilas de 120 páginas cada, em apenas 4 dias. O número de horas diárias que essa máquina terá que trabalhar para realizar a tarefa é

- (A) 10,8.  
 (B) 11,6.  
 (C) 12,4.  
 (D) 13,2.

**QUESTÃO 12**

Segundo o Instituto Brasileiro de Geografia e Estatística (IBGE), a taxa de crescimento populacional do Brasil é de 0,52% ao ano. Considerando que a taxa de crescimento populacional permaneça constante, qual é a quantidade mínima de anos completos para que a população brasileira dobre? Use  $\log_2(1,0052) = 0,0074$ .

- (A) 136.  
 (B) 170.  
 (C) 205.  
 (D) 241.

**QUESTÃO 13**

Um triângulo áureo agudo é um triângulo isósceles cuja medida de suas laterais dividida pela medida de sua base é igual ao número de ouro  $\frac{1+\sqrt{5}}{2}$ . Se um triângulo áureo agudo tem sua base medindo 1 cm, quanto vale sua área?

- (A)  $\frac{\sqrt{5-2\sqrt{5}}}{4} \text{ cm}^2$   
 (B)  $\frac{\sqrt{5-2\sqrt{5}}}{2} \text{ cm}^2$   
 (C)  $\frac{\sqrt{2\sqrt{5}+5}}{4} \text{ cm}^2$   
 (D)  $\frac{\sqrt{2\sqrt{5}+5}}{2} \text{ cm}^2$

**QUESTÃO 14**

Quantos são os anagramas da palavra CONCURSO sem estarem as vogais todas juntas?

- (A) 5.760.  
 (B) 7.920.  
 (C) 8.108.  
 (D) 9.000.

**QUESTÃO 15**

A tabela a seguir apresenta a taxa de desemprego por cor e raça no Brasil, do terceiro trimestre de 2012 ao terceiro trimestre de 2022.

Ano	Taxa (%)	
	Pretos e pardos	Brancos e amarelos
2012	8,4	5,7
2014	8,0	5,6
2016	13,9	9,6
2018	14,1	9,5
2020	17,3	12,0
2022	10,2	6,8

Fonte: FGV IBRE [Adaptada]

Sabendo que a amplitude de um conjunto de dados é a diferença entre o maior e o menor valor do conjunto, a diferença entre a amplitude da taxa de desemprego de pretos e pardos e a amplitude da taxa de desemprego de brancos e amarelos é de

- (A) 1,8.  
 (B) 2,7.  
 (C) 2,9.  
 (D) 4,6.

**QUESTÃO 16**

Três dados iguais, equilibrados e com seis faces numeradas de 1 a 6, são lançados simultaneamente. Qual é a probabilidade de que as três faces obtidas sejam diferentes?

- (A) 4/9  
 (B) 5/9  
 (C) 7/9  
 (D) 8/9

**QUESTÃO 17**

Em um parque foi contabilizada a presença de 230 pessoas e cães. Sabe-se que a quantidade de pés e patas somadas é igual a 520. Qual é a diferença entre o número de pessoas e cães?

- (A) 140.  
 (B) 150.  
 (C) 160.  
 (D) 170.

**QUESTÃO 18**

Um homem decidiu começar a caminhar todos os dias. No primeiro dia, ele percorreu 1 km, e a cada dia que se passou, ele adicionou 200 metros ao seu percurso. Logo, no segundo dia ele caminhou 1,2 km, no terceiro 1,4 km, e assim por diante. Quantos quilômetros este homem percorreu no centésimo terceiro dia?

- (A) 20,4.
- (B) 21,4.
- (C) 25,8.
- (D) 26,8.

**QUESTÃO 19**

Seja  $z = \cos(t) + i\sin(t)$ , em que  $0 < t < \frac{\pi}{6}$  é um número real fixado. O módulo do número complexo  $\frac{z\bar{z}}{(z+\bar{z})^2 - (\bar{z}-z)^2}$  é dado por:

- (A)  $\frac{1}{2}$
- (B)  $\frac{1}{4}$
- (C)  $\frac{1}{4(1-2\sin^2(t))}$
- (D)  $\frac{1}{2(1-2\sin^2(t))}$

**QUESTÃO 20**

Uma piscina é construída no formato de um cilindro reto que possui um diâmetro de 10 metros e altura  $h$ . Qual é a altura  $h$ , em metros, que deve ser escolhida para que o seu volume seja igual ao quádruplo do perímetro da borda da piscina?

- (A) 1,6.
- (B) 1,4.
- (C) 1,2.
- (D) 1,0.

**RASCUNHO**

**QUESTÃO 21**

Em entrevista ao *Financial Times* e reproduzida parcialmente pela Folha na reportagem "IA arrisca 'disrupções substanciais' nos mercados de trabalho, alerta autoridade do FMI", de 18 junho de 2023, a economista Gita Gopinath disse: "A Inteligência Artificial pode ser tão perturbadora quanto a Revolução Industrial foi na época de Adam Smith". Esta perspectiva perturbadora se deve a qual razão?

- (A) Abolição do trabalho manual.
- (B) Aparição do capital produtivo.
- (C) Reordenação da forma produtiva.
- (D) Ascensão do mercado digital.

**QUESTÃO 22**

Leia o texto a seguir.

As tecnologias transversais, aquelas com alto potencial transformador sobre diferentes setores produtivos, são capazes de impulsionar a inovação em vários campos, ajudando a transformar padrões de produção, modelos de negócio e formas de concorrência nas economias industriais avançadas.

ANDRADE, Rodrigo. *As tecnologias transversais e o futuro do setor produtivo*. Disponível em: <<https://www.ipea.gov.br/cts/pt/central-de-conteudo/artigos/artigos/353-as-tecnologias-transversais-e-o-futuro-do-setor-produtivo>>. Acesso em: 04 out. 2023.

Os ecossistemas de inovação contribuem com desenvolvimento de tal tecnologia por

- (A) difundir o conhecimento científico.
- (B) evadir o capital humano nacional.
- (C) ampliar as taxas de importação.
- (D) aumentar os investimentos públicos.

**QUESTÃO 23**

Leia o texto a seguir.

Especialmente após o escândalo do *Facebook* com a *Cambridge Analytica*, é notável que o consumidor final tem pouco conhecimento sobre os dados que as empresas de tecnologia têm e a forma como estes dados são utilizados. Os consumidores pouco ou nada sabem exatamente o que empresas de antivírus, redes sociais, *smartphones*, busca *online* e aplicativos colhem de dados, considerando a complexidade e constante mudança do mundo digital. Não obstante esta vulnerabilidade técnica do consumidor, é provável que cada uma destas empresas tenha informações suficientes para fazer um dossiê, por menor que seja, sobre cada usuário seu.

ROCHA, Daniel Favoretto. Concorrência em mercados digitais e desafios ao controle de atos de concentração. *Revista de Defesa da Concorrência*, v. 7, n. 2, 2019.

A situação apresentada no texto gera qual problema para a economia?

- (A) Reduz a taxa de lucro líquido.
- (B) Dificulta a livre competitividade.
- (C) Aumenta os custos de publicidade.
- (D) Restringe o público consumidor.

**QUESTÃO 24**

Leia o texto a seguir.

A agenda ESG já chegou ao ecossistema de inovação, mas não está presente na maioria das *startups*. De acordo com a pesquisa realizada pela Associação Brasileira de *Startups* (*Abstartups*), 15,7% possuem projetos focados em ações sociais, 11,3% focam em projetos de impacto do negócio no meio ambiente, gestão de resíduos, poluição e reciclagem, 7,4% relatam iniciativas em todas as frentes do ESG e apenas 5,3% têm iniciativas de governança como ética e transparência, código de ética e cultura, *compliance*, entre outros.

EXAME. *Conheça estas 7 startups*. Disponível em: <<https://encurtador.com.br/pOQW3>>. Acesso em: 04 out. 2023. [Adaptado]

Os dados apresentados indicam qual obstáculo para a relação entre o meio ambiente e o mercado no Brasil?

- (A) Déficit de biotecnologia.
- (B) Improdutividade da natureza.
- (C) Baixo potencial de lucro.
- (D) Falta de inovação sustentável.

**QUESTÃO 25**

Leia o texto a seguir.

Um estudo brasileiro sobre a prevalência e o impacto das coinfeções de malária, e parasitoses intestinais em aldeias Yanomami acaba de ser publicado. O poliparasitismo, ou seja, a infecção por mais de um parasita, foi identificada em 83,7% dos indígenas.

Coordenado pela cientista da Fiocruz Joseli de Oliveira Ferreira, o estudo foi realizado no Polo Base Marari, uma comunidade indígena Yanomami, localizada ao norte da Amazônia brasileira, na fronteira com a Venezuela. Foram incluídos no estudo 450 indígenas, distribuídos em quatro aldeias: Alapusi, Castanha/Ahima, Gasolina e Taibrapa. A coleta das amostras foi realizada em viagens às aldeias e duraram cerca de 30 dias. "Ressalto que todos os indivíduos com diagnóstico positivo foram tratados logo após o trabalho de campo. Além de levarmos medicamentos para os agravos diagnosticados, treinamos os técnicos do Distrito Sanitário para auxiliar no estudo", disse a pesquisadora.

CNPQ. *Pesquisadora da Fiocruz, bolsista do CNPq, realiza estudos sobre malária e parasitoses nos Yanomamis*. Publicado em 08/03/2023. Disponível em: <<https://www.gov.br/cnpq/pt-br>>. Acesso em: 05 out. 2023. [Adaptado]

A efetividade de tal política pública é confirmada pela

- (A) manutenção da sociodiversidade.
- (B) extinção das doenças tropicais.
- (C) redução dos gastos públicos.
- (D) obtenção de visibilidade.

**QUESTÃO 26**

No contexto do gerenciamento de arquivos e pastas do Sistema Operacional Windows, qual sistema de arquivos suporta pastas hierárquicas?

- (A) EXT3.
- (B) APFS.
- (C) UFS.
- (D) FAT32.

**QUESTÃO 27**

No contexto da compactação e da extração de arquivos no formato zip, considerando sua aplicabilidade e características, qual é a vantagem desse método de compactação?

- (A) Consolidar vários arquivos e diretórios em uma única estrutura, preservando a hierarquia e a organização dos dados.
- (B) Tornar compatíveis com sistemas operacionais do tipo *desktop*, mas incompatíveis com sistemas móveis.
- (C) Requerer o uso de um programa de edição de texto, sendo desnecessários *softwares* específicos.
- (D) Contribuir para a melhoria dos arquivos de áudio ou vídeo, aprimorando significativamente sua qualidade.

**QUESTÃO 28**

Observe a planilha a seguir.

Produto	Vendas
Eletrônicos	100
Roupas	50
Eletrônicos	75
Livros	30
Eletrônicos	90

A média aritmética dos valores na coluna chamada "Vendas" apenas para as linhas em que a coluna "Produto" contém a palavra "Eletrônicos" é representada pela fórmula:

- (A) =AVERAGEIFELSE(A2:A6; "Eletrônicos"; B2:B6)
- (B) =AVERAGEIF(A2:A6; "Eletrônicos"; B2:B6)
- (C) =AVERAGE.IFELSE(A2:A6; "Eletrônicos"; B2:B6)
- (D) =AVERAGE.IF(A2:A6; "Eletrônicos"; B2:B6)

**QUESTÃO 29**

Os sistemas de correio eletrônico desempenham papéis fundamentais na forma como as pessoas acessam e interagem com as informações trocadas. Neste contexto, o *spam* pode ser definido como

- (A) a ativação de uma aba anônima no navegador, permitindo o acesso a e-mails sem a necessidade de senhas.
- (B) a tentativa de invasão do e-mail do usuário, o que ocorre, muitas vezes, por meio de mecanismos de DDoS.
- (C) o envio de e-mails prescindíveis e indesejados, frequentemente contendo potenciais ameaças, como vírus.
- (D) a disponibilização de *plug-ins* de terceiros que oferecem recursos de gerenciamento de senhas em e-mails.

**QUESTÃO 30**

São protocolos da Internet usados para gerenciar os e-mails:

- (A) POP3 e IMAP.
- (B) *Phishing* e *Ransomware*.
- (C) HTML e HTTP.
- (D) TCP e IP.

**RASCUNHO**



**QUESTÃO 31**

Qual princípio do Sistema Único de Saúde garante que a saúde é direito de todos e dever do Estado?

- (A) Regionalização.
- (B) Integralidade.
- (C) Equidade.
- (D) Universalidade.

**QUESTÃO 32**

Qual instância colegiada de caráter permanente e deliberativo consubstancia a participação da sociedade organizada na administração do Sistema Único de Saúde?

- (A) Comissão Intergestores Bipartites.
- (B) Organização Não Governamental.
- (C) Conselhos de Saúde.
- (D) Sindicato.

**QUESTÃO 33**

A Vigilância em Saúde como processo contínuo e sistemático de coleta, consolidação, análise de dados e disseminação de informações sobre eventos relacionados à saúde objetiva

- (A) determinar as particularidades necessárias ao trabalho efetivo.
- (B) planejar e implementar medidas de saúde pública.
- (C) centralizar a gestão político-administrativa.
- (D) assegurar o acesso à atenção terciária, se necessário.

**QUESTÃO 34**

Os sistemas de atenção à saúde são respostas sociais deliberadas às necessidades de saúde dos cidadãos e, como tal, devem operar em total coerência com a situação de saúde das pessoas usuárias. A ênfase dada às intervenções no sistema em redes de atenção à saúde deve ser

- (A) na promoção, prevenção, cura, reabilitação e cuidado paliativo.
- (B) no investimento em profissionais, especialmente nos médicos.
- (C) na gestão por estruturas isoladas e independentes.
- (D) no cuidado ao usuário individualmente.

**QUESTÃO 35**

Segundo a Portaria nº 4.279, que estabelece as diretrizes da Rede de Atenção à Saúde (RAS) no âmbito do Sistema Único de Saúde, um dos atributos essenciais das RAS é

- (A) o financiamento bipartite.
- (B) a Atenção Primária à Saúde como terceiro nível de atenção.
- (C) a independência completa entre os diferentes entes federativos.
- (D) a extensa gama de estabelecimentos de saúde prestando diferentes serviços.

**QUESTÃO 36**

As ações durante a evolução natural de doenças podem ser tomadas nos vários níveis de atenção. Um exemplo de ação é a imunização, na qual a pessoa recebe uma vacina contra um bioagente específico. Esta atividade é considerada como prevenção

- (A) primária.
- (B) secundária.
- (C) terciária.
- (D) quaternária.

**QUESTÃO 37**

O Projeto Terapêutico Singular é o resultado da discussão coletiva de uma equipe interdisciplinar sobre

- (A) o estudo das fases de uma doença e seu tratamento.
- (B) o apoio matricial centrado na produção de procedimentos terapêuticos.
- (C) os casos simulados para favorecer um processo de ensino aprendizagem.
- (D) as condutas terapêuticas propostas para um sujeito individual ou coletivo.

**QUESTÃO 38**

A promoção de ações, aconselhamento e divulgação de práticas corporais e de atividades físicas, incentivando a melhoria das condições dos espaços públicos, considerando a cultura local e incorporando brincadeiras, jogos, danças populares, entre outras práticas, fazem parte de temas prioritários da Política Nacional

- (A) de Gestão Estratégica e Participativa.
- (B) de Promoção da Saúde.
- (C) de Humanização.
- (D) de Atenção Básica.

**QUESTÃO 39**

A principal característica que um teste diagnóstico deve ter para cumprir o objetivo de rastrear uma doença grave e muito prevalente é

- (A) o valor preditivo negativo alto.
- (B) o valor preditivo positivo alto.
- (C) a sensibilidade alta.
- (D) a especificidade alta.

**QUESTÃO 40**

O grande objetivo e desafio da regulação em saúde é proporcionar o cuidado adequado em tempo oportuno aos usuários do Sistema Único de Saúde. Neste sentido, o que se chama de “Leito de Retaguarda” refere-se ao leito específico dedicado

- (A) às portas de entrada de urgência.
- (B) à atenção ambulatorial.
- (C) à unidade básica de saúde.
- (D) ao Núcleo Interno de Regulação (NIR).

**RASCUNHO****RASCUNHO**

Leia o Caso Clínico 1 para responder às questões de 41 a 43.

#### Caso Clínico 1

Paciente do sexo feminino, 62 anos, comparece assintomática à unidade primária de saúde para consulta de retorno. É portadora de diabetes mellitus há 5 anos, em uso de metformina e glibenclamida. Sedentária. Na consulta anterior, há 4 semanas, a pressão arterial aferida em consultório era de 140x90mmHg. Ao exame físico, apresenta índice de massa corpórea de 28kg/m<sup>2</sup> e pressão arterial foi de 145x95mmHg. Exames demonstraram: hemoglobina glicada de 7,3%, creatinina plasmática de 1,0mg/dL, potássio plasmático de 4,0mEq/L, COLESTEROL LDL 140mg/dL.

#### QUESTÃO 41

Qual é a classificação da pressão arterial da paciente?

- (A) Pré-hipertensão.
- (B) Hipertensão arterial estágio 1.
- (C) Hipertensão arterial estágio 2.
- (D) Hipertensão arterial estágio 3.

#### QUESTÃO 42

A conduta apropriada, no que se refere ao nível pressórico, é o tratamento não farmacológico

- (A) isolado e reavaliação em 3 meses.
- (B) associado à prescrição de nifedipino ou anlodipino.
- (C) associado à prescrição de propanolol ou carvedilol.
- (D) associado à prescrição de enalapril ou losartana e hidroclorotiazida.

#### QUESTÃO 43

A conduta apropriada, no que se refere ao nível de LDL colesterol, é o tratamento não farmacológico

- (A) isolado e reavaliação em 3 meses.
- (B) associado à prescrição de sinvastatina 20mg.
- (C) associado à prescrição de ciprofibrato 150mg.
- (D) associado à prescrição de atorvastatina 40mg.

Leia o Caso Clínico 2 para responder às questões de 44 a 46.

#### Caso Clínico 2

Paciente de 65 anos, admitido em unidade de pronto-atendimento com quadro de "cansaço" progressivo iniciado há 5 dias. Vinha "acordando com falta de ar e tosse", porém nesta madrugada nem conseguiu "se deitar". Refere ser portador de hipertensão arterial em uso de metoprolol 50mg 2x/dia, losartam 50mg 2x/dia e hidroclorotiazida 25mg/dia. Alega ter interrompido essas medicações há 2 semanas, por problemas financeiros.

Ao exame: paciente alerta, com muita dificuldade para falar, porém colaborativo e obedecendo a comandos. Expansibilidade torácica simétrica e bilateral, com presença de tiragem intercostal e de fúrcula. Frequência respiratória de 30 incursões por minuto, estertores crepitantes até ápice à direita e 2/3 inferiores a esquerda. Saturação periférica de oxigênio 82%. Frequência cardíaca de 120 batimentos por minuto, presença de B3. Pressão arterial de 190x100mmHg (sentado). Distensão jugular venosa evidente a 45 graus. Edema de membros inferiores bilateral (3+/4+). Trouxe eco da última consulta (há 2 meses) evidenciando fração de ejeção de 58,9%, espessura septo 11mm, espessura parede de ventrículo esquerdo 11mm, massa de ventrículo esquerdo 279g, diâmetro átrio esquerdo 40mm, predomínio de onda atrial no enchimento do ventrículo esquerdo, indicando alteração do relaxamento (disfunção diastólica grau I). Exames colhidos na urgência evidenciaram: eletrocardiograma em ritmo sinusal, com sinais de hipertrofia ventricular esquerda; gasometria com pH: 7,59, pO<sub>2</sub>: 50mmHg, pCO<sub>2</sub>: 24mmHg, bicarbonato: 22mEq/L, bicarbonatos: 22; BNP (peptídeo natriurético do tipo B) = 800pg/mL.

#### QUESTÃO 44

A definição da insuficiência cardíaca do paciente é fração de ejeção

- (A) reduzida.
- (B) preservada.
- (C) insuficiente.
- (D) intermediária.

#### QUESTÃO 45

O tratamento farmacológico indicado é

- (A) retornar medicações usuais do paciente.
- (B) prescrever nitroprussiato associado a furosemida.
- (C) iniciar dobutamina em bomba de infusão contínua.
- (D) administrar bolus seguido de impregnação de amiodarona.

**QUESTÃO 46**

A definição do tipo de insuficiência respiratória apresentada pelo paciente e a intervenção inicial indicada são, respectivamente:

- (A) hipoxêmica; indicação imediata de intubação orotraqueal.
- (B) hipercápnica; suplementação de oxigênio por máscara facial.
- (C) hipoxêmica; ventilação não invasiva modalidade CPAP (*continuou airway pressure*).
- (D) hipercápnica; ventilação não invasiva modalidade BiPAP (*bilevel positive airway pressure*).

Leia o Caso Clínico 3 para responder às questões de **47 a 49**.

**Caso Clínico 3**

Paciente do sexo masculino, 42 anos, deu entrada no departamento de emergência com relato de acidente ofídico ocorrido na propriedade rural onde trabalha, há 4 horas. O local da picada, tornozelo direito, evoluiu precoce e progressivamente com dor e edema. Negava comorbidades ou uso regular de medicamentos. No momento da admissão, o paciente se apresentava em regular estado geral, queixando náuseas e dor intensa no membro inferior direito. Foram observados equimoses e sangramento no local da picada. Durante a evolução, paciente apresentou gengivorragia e epistaxe, além de piora considerável do edema de membro inferior, tendo sido feito diagnóstico de síndrome compartimental de membro inferior. Observaram-se oligúria e alteração na coloração da urina, que ficou avermelhada. Exames demonstraram o seguinte resultado: Gasometria (pH: 7,29, pO<sub>2</sub>: 80mmHg, pCO<sub>2</sub>: 26mmHg, Bicarbonato: 12mEq/L), creatinofosfoquinase (CPK) 50.000U/L, ureia 50mg/dL, creatinina 2,8mg/dL, cálcio total 7,2mg/dL, fósforo 6,5mg/dL, potássio 6,5mEq/L, sódio 136mEq/L, urina tipo 1 (fita reagente positiva para sangue, leucócitos 5.000/mm<sup>3</sup>, hemácias 2000/mm<sup>3</sup>).

**QUESTÃO 47**

Qual é a cobra envolvida nesse acidente?

- (A) Jararaca.
- (B) Cascavel.
- (C) Cobra-cipó.
- (D) Coral verdadeira.

**QUESTÃO 48**

Na gasometria apresentada, observa-se acidose

- (A) respiratória associada a acidose metabólica.
- (B) respiratória associada a alcalose metabólica.
- (C) metabólica associada a alcalose respiratória.
- (D) metabólica com hiperventilação compensatória.

**QUESTÃO 49**

O diagnóstico do comprometimento renal apresentado pelo paciente corresponde à

- (A) rabdomiólise.
- (B) injúria renal aguda pré-renal.
- (C) nefrite túbulo intersticial aguda.
- (D) glomerulonefrite pós infecciosa.

Leia o Caso Clínico 4 para responder à questão **50**.

**Caso Clínico 4**

Paciente de 23 anos, sexo masculino, vítima de acidente automobilístico (colisão caminhão x moto). Foi ejetado da motocicleta e encontrado a cerca de 3 metros dela, em decúbito dorsal com capacete. No local do acidente, queixava-se de dor torácica e dispneia, com piora significativa durante o trajeto para unidade hospitalar. Deu entrada com vias aéreas aparentemente pervias e colar cervical posicionado. Frequência respiratória de 36 incursões por minuto. Hemitórax direito sem movimentos ou sons respiratórios. Saturação periférica de oxigênio de 85% com suplementação por máscara facial. Frequência cardíaca de 120 batimentos por minuto, pressão arterial de 80x40mmHg, aparente turgência jugular. Ultrassonografia *point of care* de tórax evidenciando sinal da estratosfera à direita.

**QUESTÃO 50**

A intervenção terapêutica indicada nesse momento é a

- (A) transfusão empírica de concentrado de hemácias.
- (B) administração de dobutamina por acesso venoso periférico.
- (C) toracocentese de alívio seguida de drenagem torácica à direita.
- (D) pericardiocentese por acesso subxifoide guiado por ultrassonografia.

Leia o Caso Clínico 5 para responder à questão 51.

#### Caso Clínico 5

Paciente de 65 anos, internada em unidade de terapia intensiva com quadro de pneumonia comunitária grave, tendo sido submetida a intubação orotraqueal e ventilação mecânica há 4 dias. Antecedente de hipertensão arterial sistêmica e transtorno bipolar do humor, em uso de losartam e carbonato de lítio. Evolui estável hemodinamicamente, aparentando normovolemia, porém com débito urinário de cerca de 5000mL/ 24 horas desde a internação (sem estímulo diurético). Recebe dieta enteral quali e quantitativamente adequada as suas necessidades. Peso estimado de 70Kg. Exames laboratoriais evidenciando hipernatremia progressiva (última dosagem sódio 154mEq/L), além de uréia 70mg/dL, creatinina 1,1mg/dL, glicemia 100mg/dL, potássio 3,5mEq/L. Urina tipo 1 com densidade 1010, leucócitos 3000/mm<sup>3</sup>, hemácias 2000/mm<sup>3</sup>

#### QUESTÃO 51

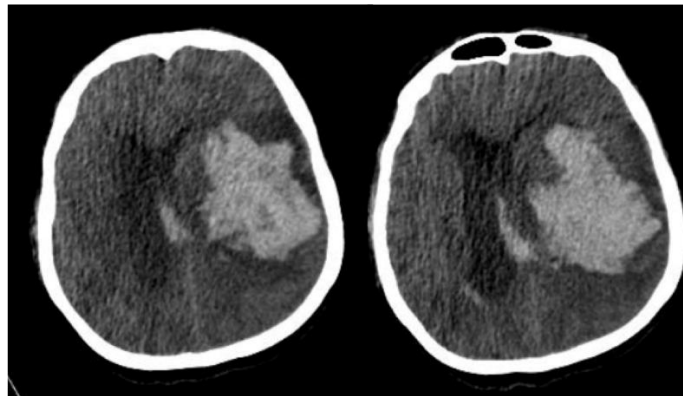
Considerando as informações disponibilizadas, o diagnóstico provável é de

- (A) insuficiência adrenal.
- (B) nefropatia perdedora de sal.
- (C) diabetes insipidus nefrogênico.
- (D) síndrome de secreção inapropriada do hormônio antidiurético.

Leia o Caso Clínico 5 para responder às questões 52 e 53.

#### Caso Clínico 5

Paciente do sexo masculino, 72 anos, deu entrada no departamento de emergência com história de cefaleia súbita, evoluindo com vômitos e rebaixamento do nível de consciência. Antecedente de hipertensão arterial sistêmica e tabagismo, porém familiares não sabem referir nome das medicações em uso. Necessitou de intubação orotraqueal para proteção de vias aéreas. No momento, em ventilação mecânica modo assistido-controlado. Pressão arterial: 160x100mmHg. Frequência cardíaca de 78 batimentos por minuto. Anisocoria (midríase à esquerda). Exames laboratoriais evidenciaram: hemoglobina 13g/dL, leucócitos 13.000/mm<sup>3</sup>, plaquetas 220.000/mm<sup>3</sup>, ureia 60mg/dL, creatinina 1,6mg/dL, tempo de protrombina com INR (*international normalized ratio*) de 4,20, tempo de tromboplastina parcial ativado com relação P/N (paciente/normal) de 1. Tomografia de crânio sem contraste evidenciou o resultado a seguir.



#### QUESTÃO 52

Considerando as informações disponibilizadas, o diagnóstico provável é de

- (A) hemorragia subaracnoide.
- (B) hematoma subdural agudo.
- (C) hemorragia intraparenquimatosa.
- (D) acidente vascular encefálico isquêmico.

#### QUESTÃO 53

A terapia farmacológica indicada nesse momento é

- (A) administrar sulfato de protamina.
- (B) transfundir aférese de plaquetas.
- (C) infundir ácido transnêxâmico associado a acetato de desmopressina.
- (D) iniciar complexo concentrado de protrombina associado a vitamina K.

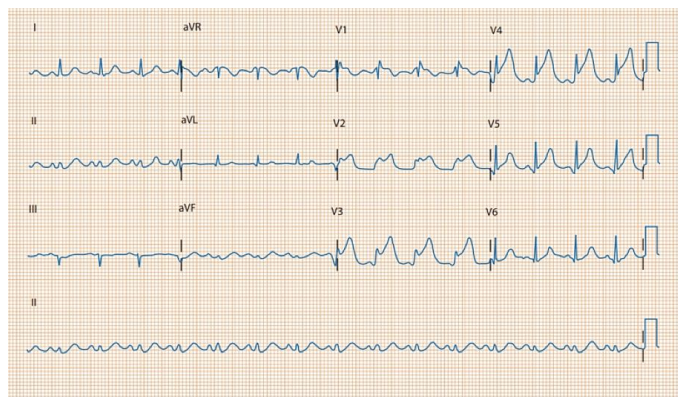
#### RASCUNHO

**QUESTÃO 54**

Leia o caso a seguir.

Paciente de 70 anos, sexo masculino, procura unidade primária de saúde localizada a 300Km de serviço de saúde de alta complexidade, com queixa de dor retroesternal iniciada há 2 horas. Relata que a dor apresenta alta intensidade (8 em 10), irradia para o pescoço e membro superior esquerdo, não se altera com a movimentação do corpo e vem acompanhada de dispneia, mesmo em repouso. Antecedente de hipertensão arterial e dislipidemia. Internação há 2 meses com diagnóstico de acidente vascular encefálico isquêmico. Ex tabagista. Em uso de: losartam 50mg 2x/dia, hidroclorotiazida 25mg, sinvastatina 40mg, ácido acetilsalicílico (AAS) 100mg. Ao exame físico, o paciente apresentava uma frequência respiratória de 24 incursões por minuto, com estertores em bases pulmonares bilateralmente, SpO2 88%. Pressão arterial 140x60mmHg, frequência cardíaca de 100 batimentos por minuto. Alerta, algo confuso, porém obedecendo comandos simples.

Eletrocardiograma realizado na admissão demonstrou o seguinte resultado:



Foram iniciadas medidas clínicas para estabilização, incluindo suplementação de oxigênio, administração de AAS e nitroglicerina.

A conduta indicada nesse momento é

- (A) administrar bolus único de tenecteplase 40mg por via endovenosa.
- (B) iniciar alteplase por via endovenosa (15mg em bolus, seguido de 0,75mg/kg).
- (C) encaminhar o paciente para angioplastia primária em ambulância com médico.
- (D) infundir estreptoquinase 1,5 milhões de unidades por via endovenosa em 30 minutos.

Leia o Caso Clínico 6 para responder às questões 55 e 56.

**Caso Clínico 6**

Paciente de 62 anos, sexo feminino, trazida por familiares para o departamento de emergência com quadro de tosse produtiva e febre não aferida há mais ou menos 4 dias, evoluindo há 24 horas com queda importante do estado geral e "cansaço". Antecedente de hipertensão arterial sistêmica e depressão, em uso regular de hidroclorotiazida e sertralina. Nega tabagismo. Nega internações ou uso prévio de antibiótico. Ao exame físico: paciente desidratada 2+/4+, afebril (temperatura axilar de 36,5 graus Celsius). Frequência respiratória de 26 incursões por minuto, base de hemitórax direito com aumento do frêmito tóraco vocal, murmúrio vesicular rude com estertores crepitantes, saturação periférica de oxigênio de 87%. Frequência cardíaca de 110bpm, bulhas rítmicas e normofonéticas, pressão arterial de 90x50mmHg, tempo de enchimento capilar lentificado. Abertura ocular a estímulos verbais, confusa, porém obedecendo comandos simples. Exames iniciais evidenciaram: Hb 9,0g/dL, leucócitos 16.000/mm<sup>3</sup>, plaquetas 200.000/mm<sup>3</sup>, ureia 50mg/dL, creatinina 1,0mg/dL, sódio 130mEq/L, potássio 4,0mEq/L, lactato 3mmol/L.

**QUESTÃO 55**

Visando à estabilização hemodinâmica da paciente, a conduta deverá ser a

- (A) administração de salina 3%, 500ml em 24 horas.
- (B) transfusão de concentrado de hemácias, 2 unidades.
- (C) infusão de solução cristalóide (estimativa 30mg/Kg em 3 horas).
- (D) indicação de albumina humana 20%, 1 frasco, de 12 em 12 horas.

**QUESTÃO 56**

O regime de tratamento e a indicação de antibióticos são, respectivamente:

- (A) ambulatorial, com uso de ciprofloxacino.
- (B) ambulatorial, com uso de amoxicilina-clavulanato.
- (C) hospitalar, com uso de ceftriaxone associado a claritromicina.
- (D) hospitalar, com uso de meropenem associado a vancomicina.

Leia o Caso Clínico 7 para responder às questões 57 e 58.

### Caso Clínico 7

Paciente de 67 anos de idade, admitido no departamento de emergência com queixa principal de "falta de ar". História de dispneia em repouso iniciada abruptamente há mais ou menos 2 horas, acompanhado de 2 episódios de hemoptise. Diagnóstico recente de neoplasia maligna de próstata (ainda não iniciou tratamento).

Ao exame físico: abertura ocular lenta a estímulos verbais, gemente, localizando estímulos dolorosos. Sinais evidentes de desconforto respiratório, com frequência respiratória de 32 incursões por minuto, saturação periférica de oxigênio de 75%, ausculta pulmonar sem alterações. Frequência cardíaca 120bpm, pressão arterial 80x60mmhg, tempo de enchimento capilar lentificado, sem assimetria de pulsos. Membro inferior direito com edema 2+/4+. Evolui com parada cardiorrespiratória, tendo sido iniciadas manobras de ressuscitação cardiopulmonar (RCP).

A seguir, o ritmo cardíaco apresentado no monitor:



### QUESTÃO 57

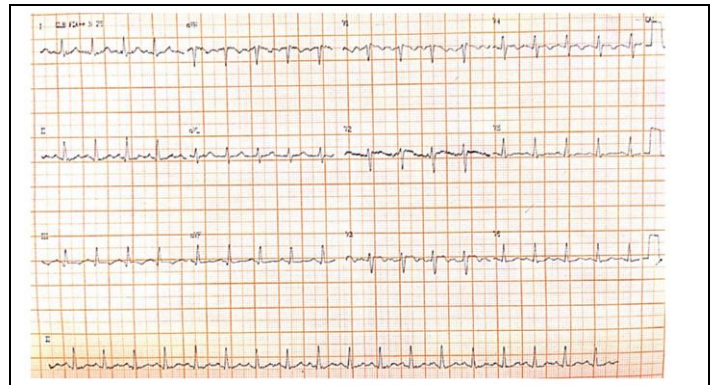
Diante das informações descritas e do ritmo cardíaco apresentado, a próxima conduta deve ser a

- (A) desfibrilação com 360 J (aparelho monofásico), seguida de 2 minutos de RCP.
- (B) desfibrilação com 200 J (aparelho bifásico), seguida de checagem de pulso e ritmo.
- (C) administração de epinefrina 1mg por via endovenosa em bolus, seguida de 2 minutos de RCP.
- (D) administração de amiodarona 300mg por via endovenosa em bolus, seguida de 2 minutos de RCP.

### QUESTÃO 58

Leia a seguir a continuação do Caso Clínico 7.

Após 3 ciclos de RCP, o paciente apresenta retorno da circulação espontânea. No entanto, persiste com instabilidade hemodinâmica (pressão arterial 85x45mmHg e tempo de enchimento capilar lentificado), a despeito de reposição volêmica e uso de drogas vasoativas (noradrenalina e dobutamina). Exames que foram coletados na admissão evidenciavam: gasometria (pH 7,43; pO<sub>2</sub> 50mmHg; pCO<sub>2</sub> 22mmHg; bic 14mEq/L), Hb 13g/l, leucócitos 11600/mm<sup>3</sup> (sem desvio), plaquetas 170.000/mm<sup>3</sup>, ureia 55mg/dl, creatinina 1,0mg/dl, sódio 138meq/l, potássio 4,0meq/l. Eletrocardiograma de 12 derivações abaixo. Ultrassonografia *point of care* evidencia incompressibilidade da veia femoral direita. Ecocardiograma a beira leito evidencia sinais de sobrecarga de ventrículo direito (com ápice hipercinético em relação à parede livre).



Diante do quadro apresentado, a conduta é

- (A) prescrever varfarina 5mg/dia, por via enteral.
- (B) indicar trombólise com estreptoquinase ou alteplase.
- (C) administrar enoxaparina 1mg/Kg/dia, via subcutânea.
- (D) iniciar heparina não fracionada 10.000UI/dia via subcutânea.

### QUESTÃO 59

A doença pulmonar obstrutiva crônica (DPOC) é uma enfermidade respiratória prevenível e tratável, que se caracteriza pela presença de obstrução crônica e não totalmente reversível do fluxo aéreo. A avaliação espirométrica é de fundamental importância nesse contexto, não só para definição do diagnóstico, mas também para estadiamento do paciente. Na presença de uma relação VEF1 (volume expiratório forçado no primeiro segundo) / CVF (capacidade vital forçada) abaixo de 0,70 pós-broncodilatador, um VEF1 de 25% em relação ao valor previsto permite classificar o paciente como GOLD (*Global Initiative for Chronic Obstructive Lung Disease*) grau

- (A) 4.
- (B) 3.
- (C) 2.
- (D) 1.

### QUESTÃO 60

A peritonite bacteriana espontânea (PBE) é uma das infecções mais comuns em cirróticos e cursa com elevadas morbidade e mortalidade. Quais são os germes mais comumente encontrados na PBE comunitária?

- (A) Fungos.
- (B) Bactérias anaeróbias.
- (C) Bactérias aeróbias Gram-positivas.
- (D) Bactérias aeróbias Gram-negativas.